



成型机制造商成功之宝

eDART™ 数据管理器

RJG, Inc.
© 2011

eDART™ 数据管理器

eDART™数据管理器 (EDM) 使耗时任务变得简单、高效和流畅。

其中包括

- 确保最新的模具配置、模板、报警限值、型腔控制设置点和和安全协议对应该可用，无论是什么机器或模具最后的运行时间如何
- 及时备份所有 eDART™ 的历史数据至 EDM
- eDART™ 视图在网络中实现标准化
- 所有 eDART™ 的时钟得到同步
- 由高级系统概述 (ASO) 显示整个 eDART™ 网络的信息

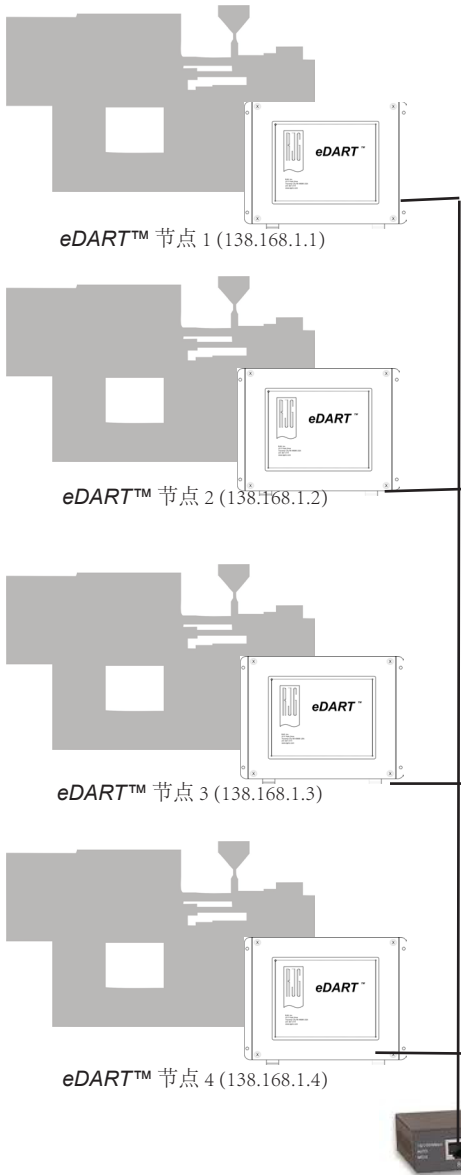
ASO 提供：

- 概览所有 eDART™ 的状态及标准颜色：
 - 绿色代表合格
 - 红色代表有缺陷
 - ✓ 每行显示：
 - 当前运行或停止运行的机器（颜色编码）：
 - * 模具范围（是合适的模具吗？）
 - * 是否在分拣零件
 - * 是否通过型腔压力传输而非位置
 - * 总计、合格和不合格循环计数
 - * 当前循环状态等
 - 其他信息可显示在颜色编码转盘上，该转盘会对比模板值和当前循环值：
 - * 机器
 - * 材料
 - * 模具

注意：这必须使用工艺稳定性面板软件

准备：

使用 RJG 帐号登录 EDM。RJG 用户密码是“evintea”（无引号），这也是 UltraVNC 连接的默认密码。



EDM 的用户服务:

- 高级系统概述
对车间发生的事情一目了然
- 查看工艺
(查看“实时”循环运行状况或过去的循环数据)
- Analyzer
(查看工艺历史数据, 排除工艺故障, 发现零件质量和型腔/机器数据间的关联性, 导出数据至 Excel 等其他应用程序创建模板等)
- 模具/机器文件管理
 - 添加 eDART™ 安装文件
 - 导入工具车间设置和模板
 - 重命名/删除/创建模具和机器文件夹



eDART™ 网络接口

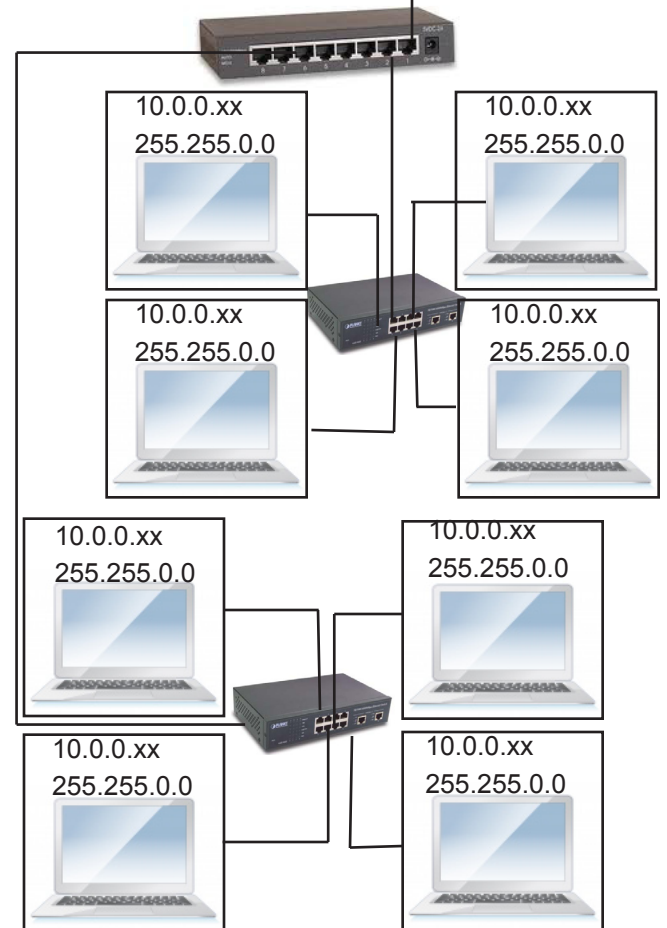
192.168.1.250
255.255.255.0

办公网络接口

10.0.0.xx
255.255.0.0

EDM 的 eDART™ 服务:

- 数据备份
- 交叉复制 (提供包含报警限值、模板和 V2P 转移等的最新机器和模具文件)
- 自动分配 IP 给 eDART™
- 时间同步
- 安全性 (一个设置用于所有 eDART™)



eDART™ 数据管理器控制面板

EDM 的控制面板基于 WEB 接口。因此，无需安装额外的连接面板程序。您仅需一个 WEB 浏览器，如 MS Internet Explorer 或 Mozilla Firefox。

User: Password:

Welcome to the RJG eDART Data Manager

Main
Main

Applications
Advanced System Overview
HTML Overview

Help
Advanced System Overview
Cross Copy
EDM Network Setup

Settings

Diagnostics
Check Java Version
Installed RJG Apps

Contact RJG
RJG Inc. Webpage
Contact RJG
Join a Meeting

RJG, Inc.
3111 Park Drive
Traverse City, MI 49686
Phone:
231-947-3111
Fax: 231-947-6403

Machine Name	Mold Name	Machine State	Setting State	Alarm State	Process Match	Total Cycles	Good Cycles	Alarms	Warning	Average Cys	Last Cycle
RJG\TTR196	196	Running	Disabled	No Alarm Set		30794	13389	7816	3583	10.00	10.00
RJG\TTR178	178	Running	Disabled	Alarm		9876	5307	0	0	10.00	10.00
RJG\TTR103	103	Running	Disabled	Alarm		30797	8543	0	0	10.00	10.00
RJG\TTR174	No Job	No Job	Disabled	Good	N/A	30793	30718	0	0	10.00	10.00
RJG\TTR190	No Job	Running	Disabled	Good	N/A	30795	30782	0	0	10.00	10.00
RJG\TTR173	No Job	Running	Disabled	Good	N/A	30795	30780	0	0	10.00	10.00
						0	0	0	0	10.00	10.00
						30794	26558	4111	0	10.00	10.00
						30794	30794	0	0	10.00	10.00
						30794	30793	0	0	10.00	10.00
						11879	0	0	11879	25.52	26.06
						30791	30691	100	0	10.00	10.00

您可以通过此接口配置

- EDM 网络设置
- eDART™ 网络设置
- 创建高级系统概述 ASO 链接
- 安装 Java
- 查看应用程序版本

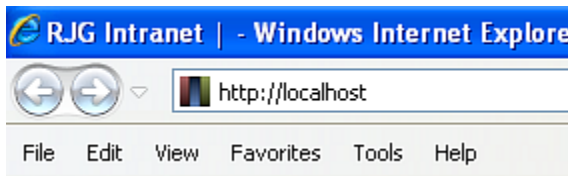
控制面板由两列组成，左列显示可用功能列表，而右列则显示所选功能的信息。基本上由 3 部分组成。分别是应用、诊断和设置。

注意：在登陆之前，左列不会显示系统设置功能。

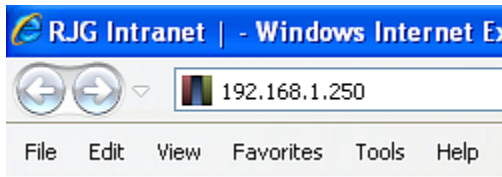
如何设置 EDM?

打开 Internet 浏览器，连接 eDART™ 数据管理器的控制面板即可开始。

如果您正在使用 EDM，请输入 **http://localhost**

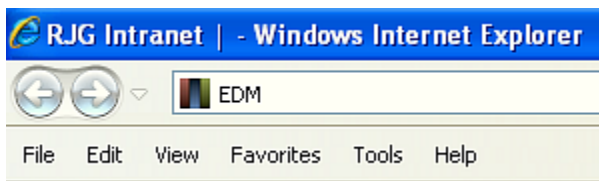


如果您未使用 EDM，则可以使用 IP 地址 **http://192.168.1.250** (RJG 设定的默认值)。



或：

http://EDM



输入 “customer” (不带引号) 作为用户和密码，然后单击 “登录”。
注意：此时密码由系统设置并不能更改。因此，在给别人时请谨慎。

Machine Name	Mold Name	Machine State	Setting State	Alarm State	Process Match	Total Cycles	Good Cycles	Alarm	Warning	Average Cycle	Last Cycle
RJGA.TTPV186		Running	Disabled	No Alarm Set		30734	13353	78.16	0	35.93	10.00
RJGA.TTPV178		Running	Disabled			5976	5307	0	0	10.00	10.00
RJGA.TTPV103		Running	Disabled	Alarm		30757	8543				0.00
RJGA.TTPV174	100.205	Running	Disabled		N/A	30753	30718				
RJGA.TTPV180		Running	Disabled	Good		30755	30782				
German_Machine2	100 Job	Running	Disabled	Good	N/A	30755	30780				
RJGA.TTPV123		Running	Disabled			0	0				

如果您成功登陆，页面如下所示：

注意：完成任务时总是登出。

Logged on as: customer [Logout](#)

Welcome to the RJG eDART Data Manager

Main
[Main](#)

Applications
[Advanced System Overview](#)
[HTML Overview](#)

Help
[Advanced System Overview](#)
[Cross Copy](#)
[EDM Network Setup](#)

Settings
[eDART Network Settings](#)
[EDM Network Settings](#)
[TimeSettings](#)

Diagnostics
[Check Java Version](#)
[Installed RJG Apps](#)

Contact RJG
[RJG Inc. Webpage](#)
[Contact RJG](#)
[Join a Meeting](#)

RJG, Inc.
3111 Park Drive
Traverse City, MI 49686
Phone:
231-947-3111
Fax: 231-947-6403

Machine Name	Model Name	Machine State	Setting State	Alarm State	Process Match	Total Cycles	Good Cycles	Alarm	Warning	Average Cyc	Last Cycle
RJGA.TTRV186	186	Running	Disabled	No Alarm Set		30794	13383	7816	3569	10.00	10.00
RJGA.TTRV176	176	Running	Disabled	Alarm		5878	5307	0	649	10.00	10.00
RJGA.TTRV103	103	Running	Disabled	Alarm		30757	8543				
RJGA.TTRV174	174	Not Set	Running	Disabled	N/A						
RJGA.TTRV180	180	Running	Disabled	Alarm		30793	30718				
Generic Machine1	Not Set	Running	Disabled	Alarm		30795	30782				
RJGA.TTRV179	179	Running	Disabled	Alarm		30795	30780				

设置功能现在可用。在此处可以配置 EDM 和 eDART™ 网络。更改会即刻生效！

EDM 网络设置：

用户可以使用该工具配置网卡，即 **eDART™** 网络和办公网络。用户可以为这些接口选择分配静态 IP 地址、子网，输入网关和 DNS 服务器信息或从 DHCP 服务器获得动态 IP 地址。

注意： 您必须使用该工具分配/重新配置 IP 地址和其它网络相关信息。

The screenshot displays the 'EDM Network Setup' web interface. At the top, it shows 'Logged on as: customer' with a 'Logout' button. The main content area is divided into two sections: 'Interface: Office Network' and 'Interface: eDART Network'. Each section contains configuration fields for Device Name, Mac Address, DHCP Enabled, IP Address/Subnet mask, Default Gateway(s), DNS Server(s), and Wins Server(s). The 'Office Network' section has 'DHCP Enabled' set to 'No', IP Address '192.168.2.6', Subnet mask '255.255.0.0', and Default Gateway '192.168.2.13'. The 'eDART Network' section has 'DHCP Enabled' set to 'No', IP Address '10.11.12.250', Subnet mask '255.255.255.0', and Default Gateway is empty. Both sections have 'Save Settings' and 'Reset' buttons. A left sidebar contains navigation links under 'Main', 'Applications', 'Help', 'Settings', 'Diagnostics', and 'Contact RJG'. The 'Settings' section includes 'eDART Network Settings', 'EDM Network Settings', and 'TimeSettings'. At the bottom left, contact information for RJG, Inc. is provided.

Interface: Office Network	
Device Name	Realtek RTL8139/810x Family Fast Ethernet NIC
Mac Address	00-13-F7-A7-94-4F
DHCP Enabled	No
IP Address/Subnet mask	192.168.2.6 / 255.255.0.0
Default Gateway(s)	192.168.2.13
DNS Server(s)	192.168.2.1
Wins Server(s)	
Save Settings Reset	

Interface: eDART Network	
Device Name	Intel(R) 82566DM-2 Gigabit Network Connection
Mac Address	00-30-48-B0-13-C7
DHCP Enabled	No
IP Address/Subnet mask	10.11.12.250 / 255.255.255.0
Default Gateway(s)	
DNS Server(s)	
Wins Server(s)	
Save Settings Reset	

eDART™ 网络设置：

注意：如果您仅使用两种网络接口的一种，请始终使用 **eDART** 网络。

在 **eDART™** 网络设置中完成以下任务和配置：

- 指定 **eDART™** 网络接口相应的网卡。
如果使用两个网络接口，确保 **eDART™** 网络在 **eDART™** 的同一子网内。
- 配置系统为打开/关闭（见下页）
 - 为 **eDART™** 自动分配 IP 地址
 - 同步所有 **eDART™** 和 EDM 的时间
 - 打开最新模板/机器文件的交叉复制或分发
 - 备份历史数据

Logged on as: customer [Logout](#)

Main
[Main](#)

Applications
[Advanced System Overview](#)
[HTML Overview](#)

Help
[Advanced System Overview](#)
[Cross Copy](#)
[EDM Network Setup](#)

Settings
[eDART Network Settings](#)
[EDM Network Settings](#)
[TimeSettings](#)

Diagnostics
[Check Java Version](#)
[Installed RJG Apps](#)

Contact RJG
[RJG Inc. Webpage](#)
[Contact RJG](#)
[Join a Meeting](#)

RJG, Inc.
3111 Park Drive
Traverse City, MI 49686
Phone:
231-947-3111
Fax: 231-947-6403

eDART Network Interface: Internet

IP Address: 172.16.1.10
EDM Subnet Mask: 255.255.255.0
EDM Gateway:

Enable Automatic eDART IP Address Assignment:
 Yes No
Default eDART Gateway: 172.16.1.10
eDART IP Address Assignment Range:
172 . 16 . 1 . 1 to 172 . 16 . 1 . 254

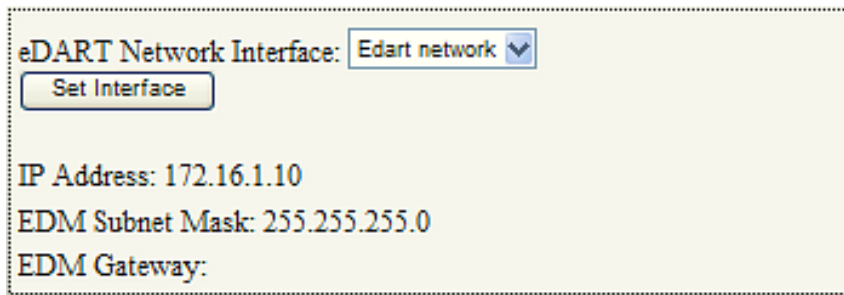
Enable Automatic eDART Time Synchronization:
 Yes No

Enable Cross Copy:
 Yes No

Enable Automatic eDART Data Backup:
 Yes No

eDART™ 网络接口：

注意：连接 eDART™ 网络的网卡 (NIC) 必须在 eDART 的同一子网中。



eDART Network Interface: Edart network

Set Interface

IP Address: 172.16.1.10

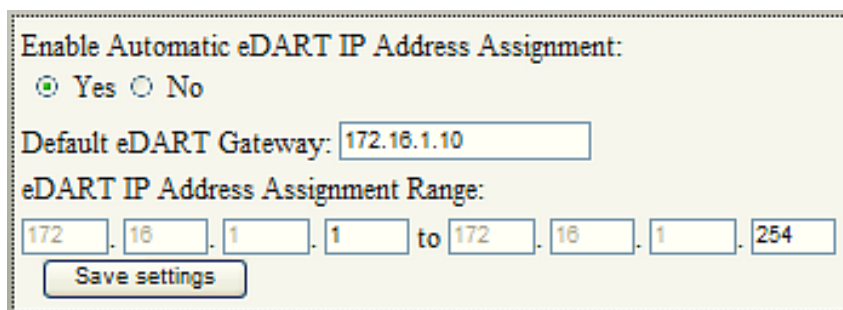
EDM Subnet Mask: 255.255.255.0

EDM Gateway:

在下拉列表中，选择与 eDART™ 网络（即 eDART™ 网络和办公网络）通信的网络接口。

设置接口：选择正确的连接后，单击**设置接口**应用更改。在此处不能更改 IP 地址，EDM 子网掩码和 EDM 网关。可通过 **EDM 网络设置** 进行这些设置。

启用 eDART™ IP 地址自动分配：



Enable Automatic eDART IP Address Assignment:

Yes No

Default eDART Gateway: 172.16.1.10

eDART IP Address Assignment Range:

172 . 16 . 1 . 1 to 172 . 16 . 1 . 254

Save settings

EDM 可以分配 IP 地址给 eDART™，就像 DHCP 服务器和工作站之间一样。打开此选项后，您再也不必担心忘记 eDART™ 的 IP 地址。

选择：**是**，如果 EDM 自动分配 IP。

否，如果对 eDART™ 手动分配 IP 地址。

默认 eDART™ 网关：此 IP 地址应与 eDART™ 网络接口的 IP 地址相同。RJG 建议不要把网关设在 eDART™ 网络和 EDM 之间。

eDART™ IP 地址范围分配：如果选择“是”，则输入 IP 地址范围。确保范围中不包括网络其他地方正在使用的 IP 号码。此范围应与 EDM 的子网和 IP 架构相同。

保存更改：单击此按钮可保存更改。

启用自动 eDART™ 时间同步:

默认设置为是。选择此选项后，网络中的所有 eDART™ 的时钟将与 EDM 的同步。eDART™ 和 EDM 时钟的同步对于 EDM 有效管理文件和执行交叉复制功能至关重要。

Enable Automatic eDART Time Synchronization:

Yes No

Save settings

启用交叉复制: (如果设置为是)

注意: 确保 eDART™ 的版本最低为 9.0。

(如果不是 8.9, 则转至 http://www.rjginc.com/software_updates 下载最新的 eDART™ 软件。)

- 重要事项 -

首次连接 eDART™ 时, 始终在连接网络前创建 eDART™ 组名。参见附录 1。

当 (作业) 模具和机器运行时, EDM 会保持此模具和/或机器文件的最新副本, 其中包括模板、报警设置、V -> P 转换设置、阀门设置等。然后 EDM 将最新模具和机器文件发送至接下来将要运行特定作业的 eDART™。但此类文件的交叉复制只限于 eDART™ 所属组。关于如何更改 eDART™ 的组名, 请参见附录 1, 第 7 步

模具和机器的配置文件保存于 C:\eDART_Configuration\Groups\

注意: 安全设置、视图和系统设置是全局性的, 将分发于各组中。这些文件保存于 C:\eDART_Configuration\Global<type> 中

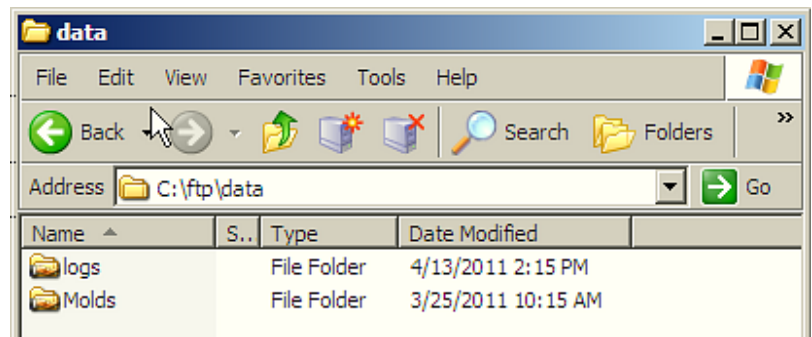
启用自动 eDART™ 数据备份:

注意: EDM 的数据备份是临时性的。在数据占满硬盘时, 系统将以先入先出的方式删除数据。您必须对数据归档, 确保模具数据不会丢失。请拨打 231 947-3111 转 170 联系 RJG 公司客户支持部门获得技术帮助。

如果启用自动 eDART™ 数据备份: 设置为 “是”, EDM 将备份模具运行的历史数据和所有 eDART™ 的日志文件。

模具运行的循环和汇总数据保存于 C:\FTP\data\Molds 文件夹中。这些构成了型腔传感器、注射、冲程/速度传感器和热电偶的数据曲线。

日志文件: 日志文件记录传感器位置/标识、脱膜杆尺寸、机器尺寸、模板、报警限值等的更改。EDM 上也有这些日志文件的副本。该日志是逗号分隔值 (CSV) 文本文件。



日志文件的后缀是 eDART™ 本身的节点数。当 RJG 公司发运 eDART™ 时, 都有一个递增且唯一的节点号。

接口：eDART™ 网络：

注意：您必须使用该工具分配 IP 地址给 NIC。

Interface: eDART Network	
Device Name	Intel(R) 82566DM-2 Gigabit Network Connection
Mac Address	00-30-48-B0-13-C7
DHCP Enabled	No <input type="button" value="v"/>
IP Address/Subnet mask	<input type="text" value="10.11.12.250"/> <input type="text" value="255.255.255.0"/>
Default Gateway(s)	<input type="text"/>
DNS Server(s)	<input type="text"/>
Wins Server(s)	<input type="text"/>
<input type="button" value="Save Settings"/> <input type="button" value="Reset"/>	

设备名称：选择的 NIC，与 eDART™ 网络通信并在同一子网中。

MAC 地址：该字段显示该设备的媒体存取控制地址。

DHCP 启用：如果是，则无需填写其余字段。

如果 eDART™ 与其它设备共享网络，并且 DHCP 服务可用，则可将其设置为“是”。如果有专用 eDART™ 网络，则将其设置为“否”。

IP 地址：在此处分配 IP 地址和网络子网掩码。

默认网关：如果未使用 DHCP，请输入有效的默认网关，否则留空。

DNS 服务器：如果未对 IP 号码使用 DHCP，则输入一个有效的 DNS 服务器 IP 地址，否则留空。

Wins 服务器：如果 eDART™ 网络和办公网络相同并且未使用 DHCP，则可以提供一个 Wins 服务器 IP 地址，否则留空。

保存设置：单击此按钮可保存更改。

重设：单击此按钮可返回到先前保存的设置。

接口：办公网络

Interface: Office Network	
Device Name	Realtek RTL8139/810x Family Fast Ethernet NIC
Mac Address	00-13-F7-A7-94-4F
DHCP Enabled	No <input type="button" value="v"/>
IP Address/Subnet mask	<input type="text" value="192.168.2.6"/> <input type="text" value="255.255.0.0"/>
Default Gateway(s)	<input type="text" value="192.168.2.13"/>
DNS Server(s)	<input type="text" value="192.168.2.1"/>
Wins Server(s)	<input type="text"/>
<input type="button" value="Save Settings"/> <input type="button" value="Reset"/>	

设备名称：所选 NIC，与办公网络通信。

MAC 地址：该字段显示该设备的媒体存取控制地址。

DHCP 启用：如果是，则无需填写其余字段。

如果 DHCP 服务可用，则可以在此处将其设定为是或分配一个静态 IP 地址。

IP 地址：如果“DHCP 启用”设定为否，则在此处输入 IP 地址和子网掩码。它们应和办公网络的子网相同。

默认网关：如果 eDART™ 和办公网络相同并且未使用 DHCP，则可以提供一个默认网关，否则留空。

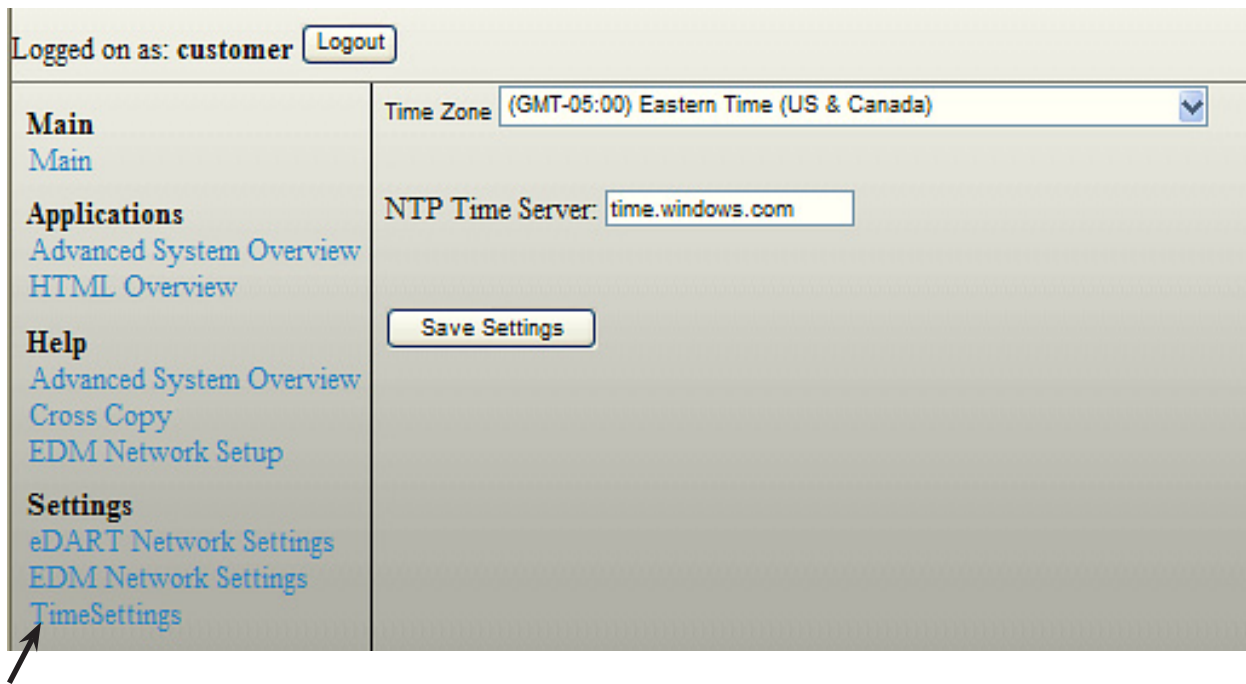
DNS 服务器：如果“DHCP 启用”设定为否，则应在此处提供一个可以访问的 DNS 服务器 IP 地址，否则留空。如果没有 DNS 服务器，则在电脑上通过 Web 浏览器连接 EDM 时，必须输入其 IP 地址。

Wins 服务器：如果“DHCP 启用”设定为否，则应在此处提供一个可以访问的 Wins 服务器 IP 地址，否则留空。

保存更改：单击此按钮可保存更改。

重设：单击此按钮可返回到先前保存的设置。

EDM 时间设置：



使用该工具可以配置要与时间服务器同步的 **eDART™** 网络。这必须是一个权威的时间服务器并且 EDM 可以访问。

时区： 在此处设置 EDM 所在地理位置的时区。

注意： EDM 不会设置 **eDART™** 的时区。**eDART™** 的时区必须在其自身上设置并重启机器。

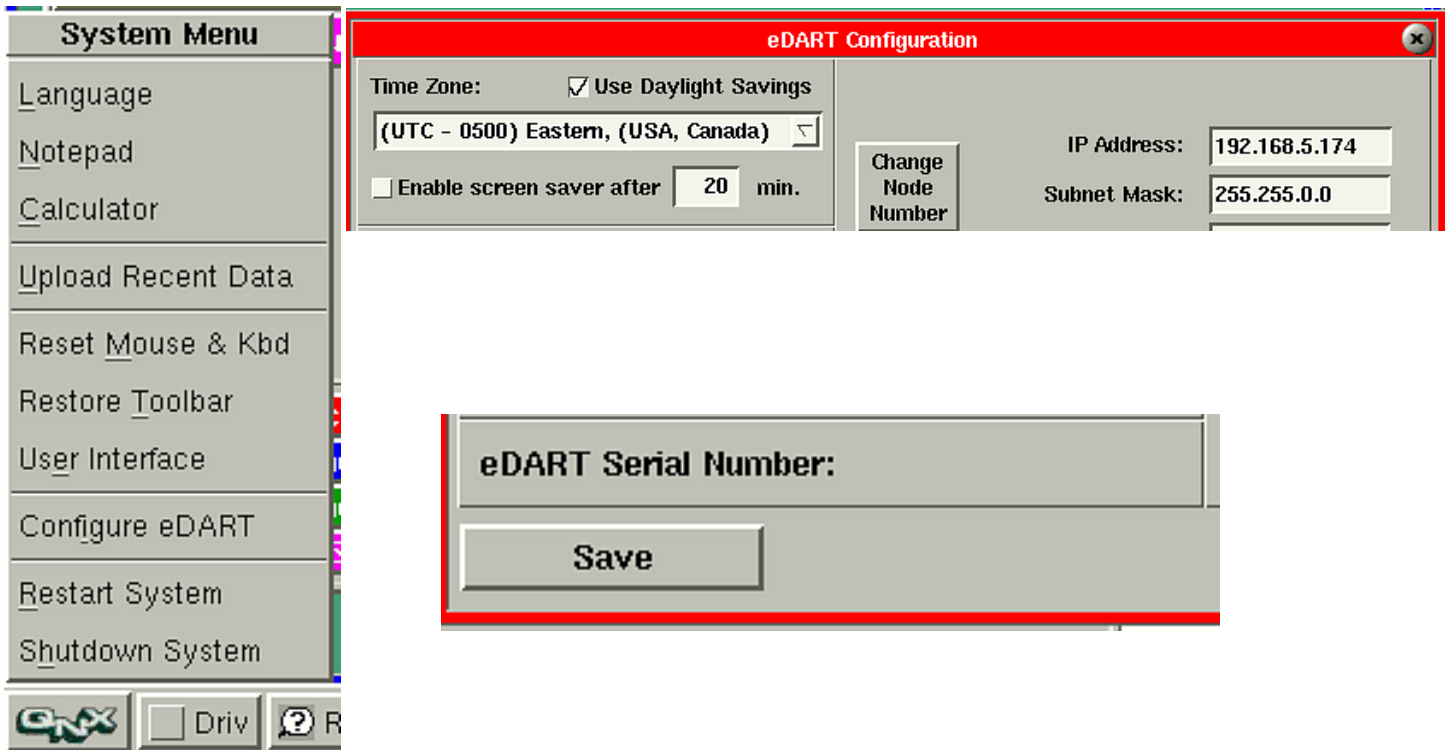
NTP 时间服务器： 为 EDM 网络提供一个权威的时间服务器地址，或者如果 EDM 可以接入 Internet，则可以将此地址设为 **time.windows.com** 或 **time-a.timefreq.bldrdoc.gov**。

保存设置： 更新该页面信息后单击此按钮。

设置 eDART™ 时区：

单击 eDART™ 的 QNX 按钮，然后选择配置 eDART™

从页面顶部的下拉菜单选择正确的时区。单击页面底部的“保存”按钮。重新启动 eDART™



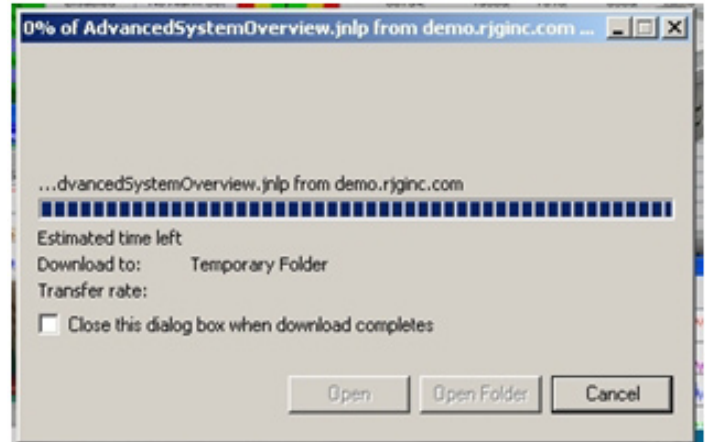
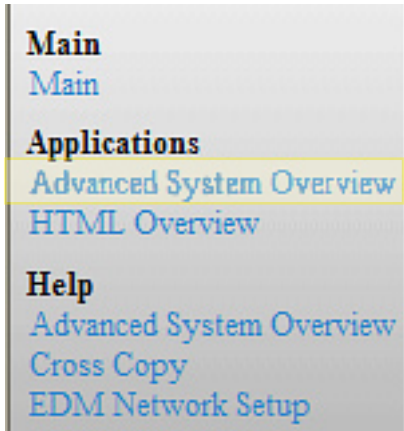
注意：保存/做出更改可能需要密码。默认密码是 password。

如何创建高级系统概述 (ASO) 快捷方式:

高级系统概述:

通常情况下, 该功能将启动高级系统概述 (ASO) 并创建一个快捷方式, 在以后启动时使用。您在此处仅需运行一次 ASO。一旦创建快捷方式并放置于桌面后, 单击快捷方式即可运行 ASO。ASO 是基于 Java 的应用程序。因此, 您的计算机**必须**安装 Java 才能运行 ASO。(未安装 Java?, 可参见下页)

注意: 如果您的计算机的响应与此处描述不同, 请拨打 231-947-3111x170 联系 RJG 公司客户支持部门获得帮助。



首次运行 ASO 时会显示确认屏幕。选中始终信任来自此发行者的内容。



桌面上将创建一个望远镜形的 ASO 图标。之后, 单击此图标即可运行 ASO。



没有 Java? 无需担心! 单击诊断下的检查 Java 版本命令。单击手动安装 Java 并按屏幕提示完成安装。

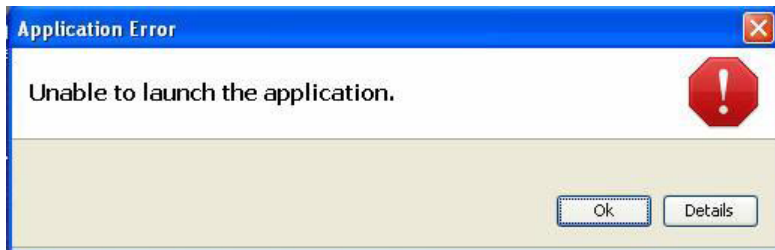
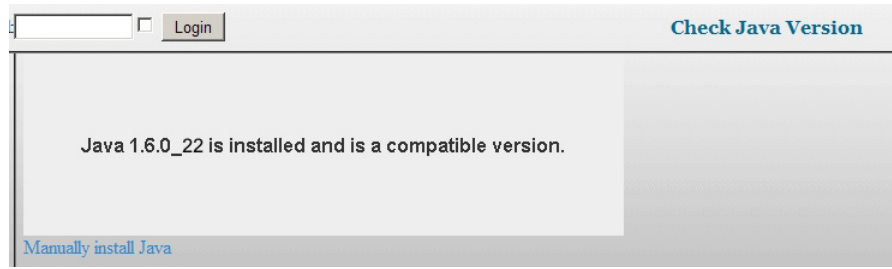
注意: 某些计算机可能会自动安装 Java。

诊断:

检查 Java 版本:

- Main**
- Main
- Applications**
- Advanced System Overview
- HTML Overview
- Help**
- Advanced System Overview
- Cross Copy
- EDM Network Setup
- Settings**
- eDART Network Settings
- EDM Network Settings
- TimeSettings
- Diagnostics**
- Check Java Version
- Installed RJG Apps

高级系统概述 (ASO) 基于 Java 运行。检查 Java 版本实用程序会搜索并确认您的计算机安装的 Java 是否与系统兼容。如果未发现或不兼容, 则可以单击手动安装 Java 进行安装。



注意: 如果在运行 ASO 或安装 Java 时提示错误信息, 请联系 RJG 客户支持部门获取帮助。

<ul style="list-style-type: none"> Main Main Applications Advanced System Overview HTML Overview Help Advanced System Overview Cross Copy EDM Network Setup Settings eDART Network Settings EDM Network Settings TimeSettings Diagnostics Check Java Version Installed RJG Apps 	<ul style="list-style-type: none"> Advanced System Overview 2.3.1 Analyzer 3.12 DTelnet 0.6 EDM 2.3.4 EDM_Setup 2.3.4 EDM_Webpage 1.4.3 Edart ActiveX Control 1.2 Edart System Utility Extras 1.2 Phindows 1.4 System Overview 1.3.1 eDART Data Extractor 2.4 eDART Locator 2.9.1
--	---

安装 RJG 应用程序

单击确认您的计算机上安装的 RJG 应用程序。

支持人员在排除 EDM 问题时通常需要此信息。

联系 RJG:

要获得技术帮助, 请拨打 231-947-3111x170 联系 RJG 公司客户支持部门。

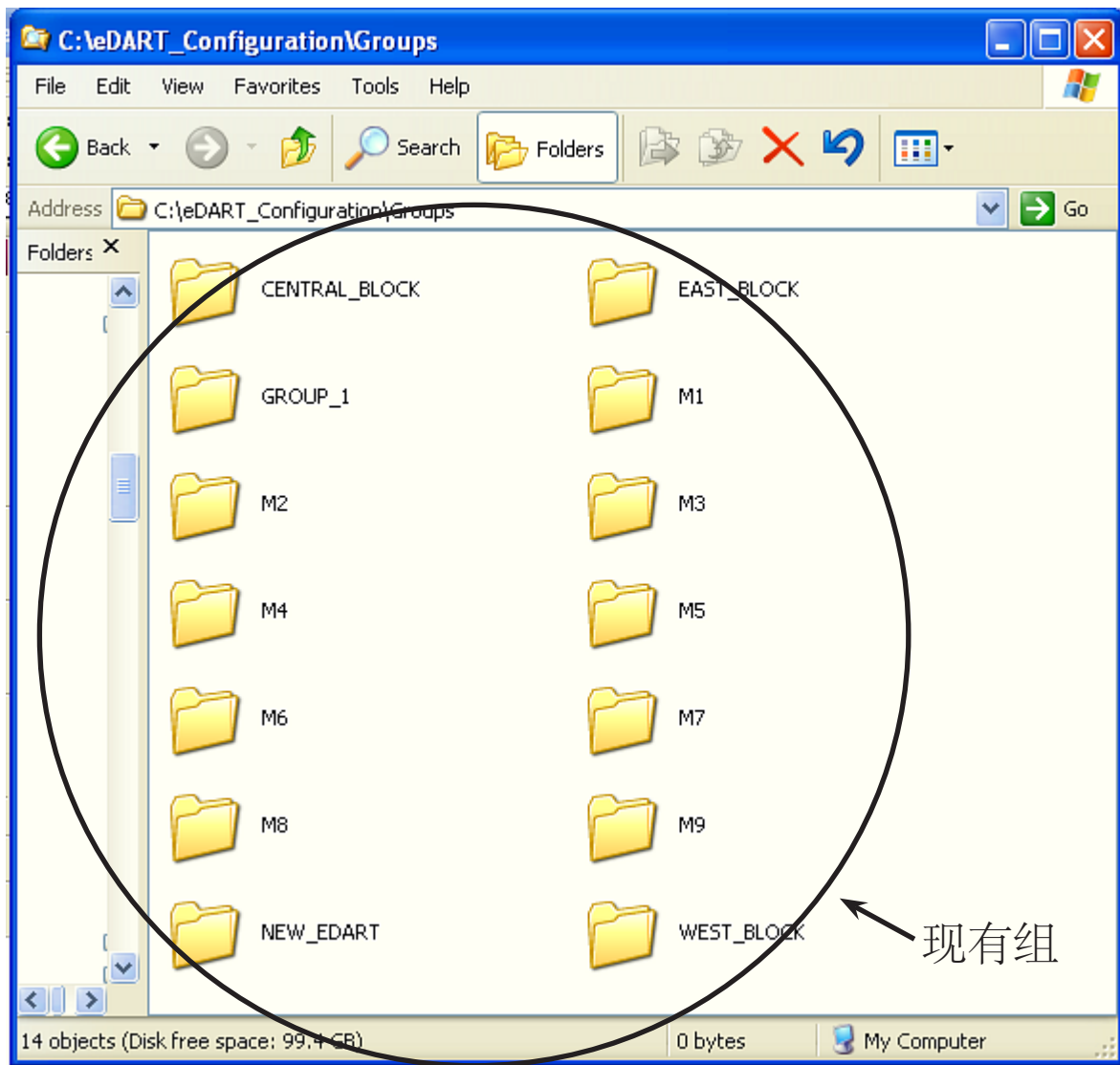
附录 1: 交叉复制

- 重要事项 -

下例涉及有多个 **eDART™** 组的现有模具和机器。

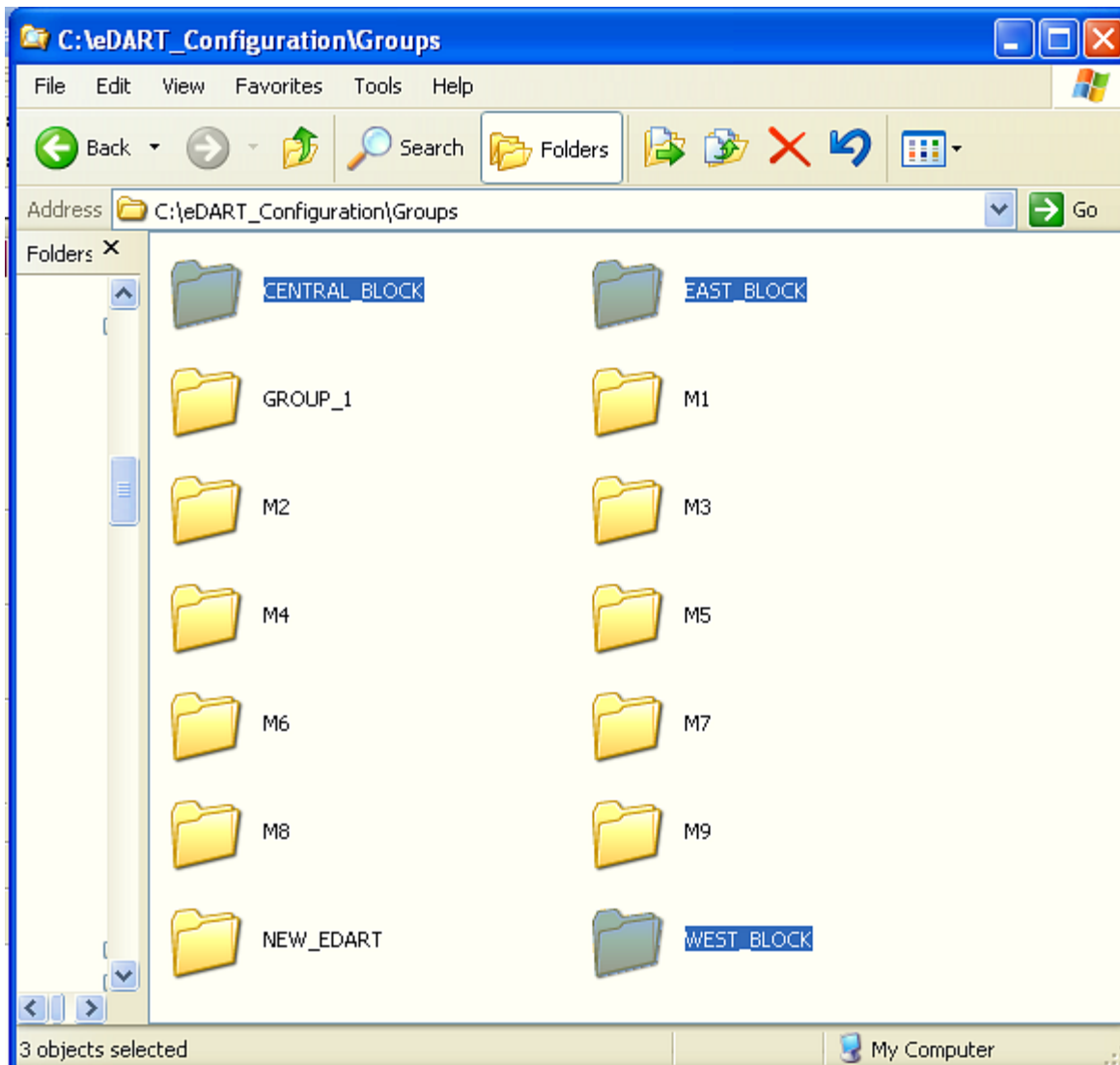
在已存组、模具和机器配置环境下的交叉复制实施示例：

第 1 步: 请勿更改 **eDART™** 的组名，但要保持其唯一性并首先复制所有文件至 EDM。此操作时间不会太长。因此，如网络连接稳定，您可在几分钟内进行下一步操作。

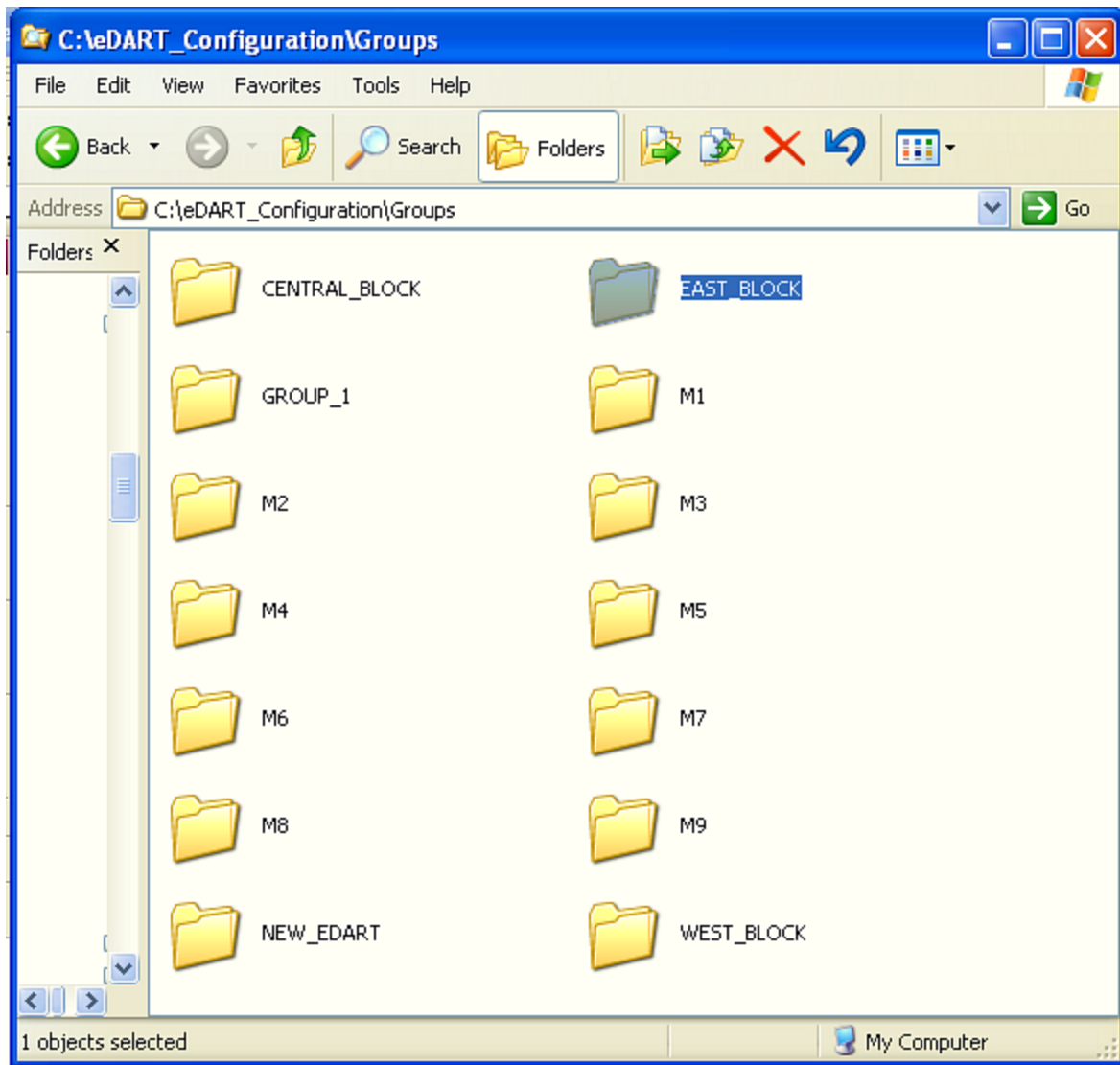


第 2 步: 在 EDM 的 C:\eDART_Configuration\Groups 下面创建一个新文件夹，并基于要分配至 eDART™ 的组命名。例如：EAST_BLOCK、WEST_BLOCK、CENTRAL_BLOCK 等。

注意：您可以按要安装的机器位置、吨位、类型（立式、往复式等）等对 eDART™ 分组。



第 3 步: 右键单击一个文件夹, 然后选择浏览。

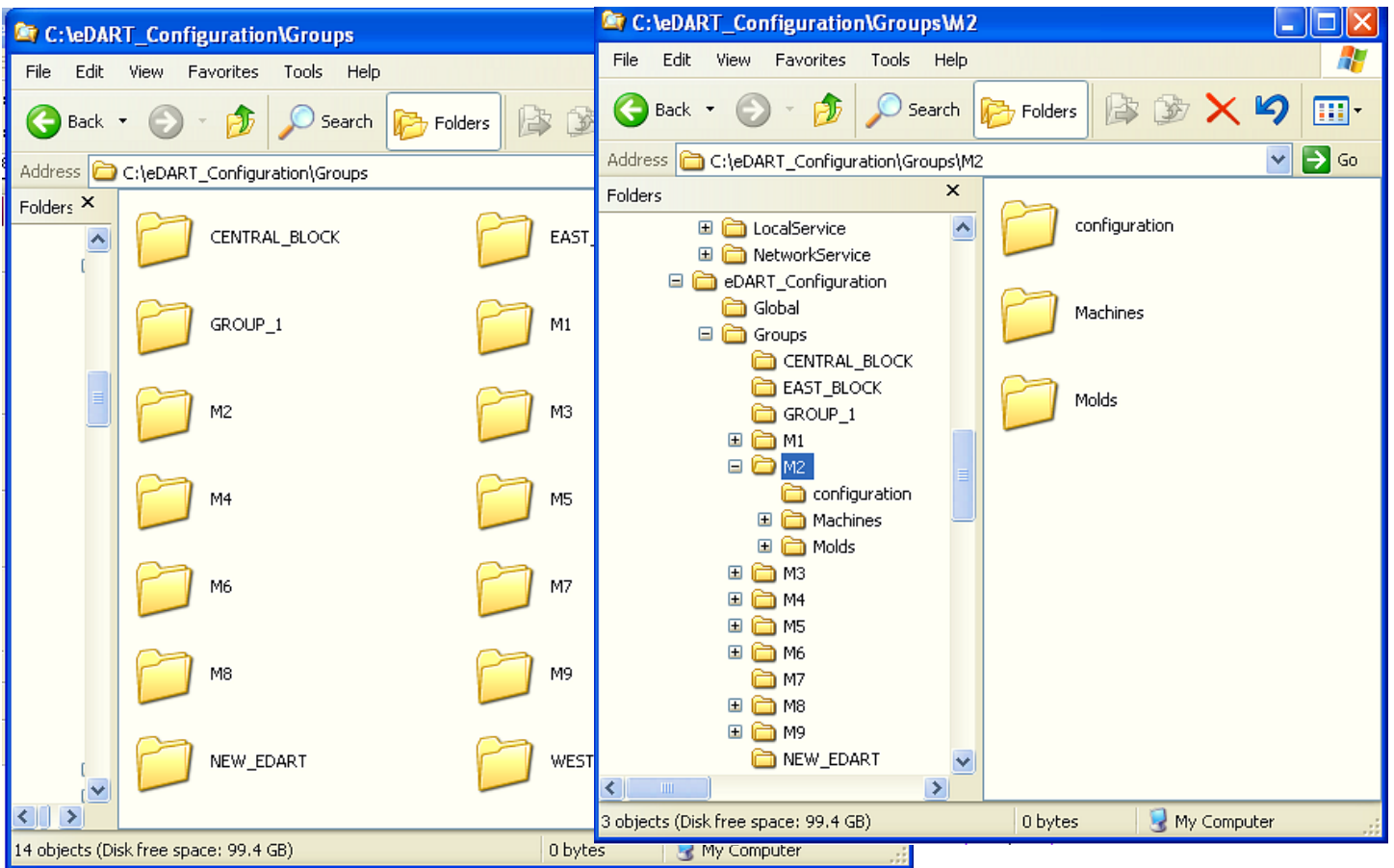


第 4 步: 将打开一个新窗口。重新排列各窗口, 使其均可见。这会使拖放式复制更简单。

第 5 步: 单击文件夹旁的 + 打开文件夹。

第 6 步: 右列将显示子文件夹。

选择模具或机器文件夹, 然后将其拖放到所属组。单独存放配置文件夹。

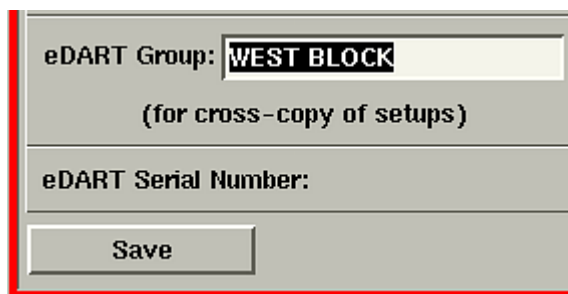


第 7 步: 更改 eDART™ 组名, 将其分配到某组。



单击 eDART™ 的 QNX 按钮, 然后选择配置 eDART™。

在 eDART™ 组方框内输入 eDART™ 所属组名, 然后单击“保存”。



注意: 保存/做出更改可能需要密码。默认密码是 password。

更换组需要重新启动 eDART™。